

Le Lycée Professionnel Notre Dame du Château est un lycée catholique d'enseignement ouvert à tous les élèves. Nous proposons des formations sous statut scolaire et par apprentissage, Certificat d'Aptitudes Professionnelles, Baccalauréat Professionnel et Brevet de Technicien Supérieur

**3<sup>ème</sup> Générale**

**3<sup>ème</sup> « Prépa – Métiers »**  
(au Lycée Professionnel)

**BAC PRO**

**CAP**

*Tertiaire*

*Industriel*

*Par apprentissage*

*2<sup>nd</sup> GATL*

**BAC PRO  
MELEC**  
Métiers de  
l'Electricité et  
de ses Environ.  
Connectés

*2<sup>nd</sup> MRPM*

*2<sup>nd</sup> P&C*

*1<sup>ère</sup> et Term.  
Assistance à la  
Gestion des  
Organisations*

*1<sup>ère</sup> et Term.  
Logistique*

*1<sup>ère</sup> et Term.  
Technicien en  
Chaudronnerie  
Industrielle*

*1<sup>ère</sup> et  
Term.  
Technicien  
en Réal. de  
Prod.*

*1<sup>ère</sup> et  
Term.  
Plast. et  
Composites*

**CAP**

Méca. Réalis.  
Industrielles en  
Chaudronnerie  
ou Soudage

**CAP**

Maintenance  
de Bâtiments  
de Collectivités

**BTS Euro-Plastics et Composites**

**Lycée EUROPEEN :**

**Partenariat avec une entreprise de Hambourg – KLIWE.**  
Echange à caractère professionnel mais avec aussi une approche linguistique et culturel.

**Une équipe,  
à l'écoute de votre projet**

- ◇ M. FOURNIER J.F. - *Directeur*
- ◇ M. GIDON S. - *Adjoint de direction*
- ◇ M. VERCHERE S. - *Coordinateur Tertiaire*
- ◇ M. FUVELLE T. - *Coordinateur Industrie*
- ◇ M. CARLETTA L. - *Responsable éducatif*

**LYCÉE  
PROFESSIONNEL**

## AIDE INDIVIDUALISÉE

Que l'on se sente très à l'aise dans la vie lycéenne ou que l'on éprouve quelques difficultés, les élèves peuvent bénéficier :

- ◆ de soutien,
- ◆ d'approfondissement,
- ◆ d'aide méthodologique,

De plus, un système de **tutorat** basé sur la relation un élève – un professeur est mis en place en 3ème « Prépa-Métiers ».

Enfin, 10 heures annuelles de **vie de classe** permettent aux professeurs principaux de dynamiser leur classe.

## ESPACE NUMÉRIQUE DE TRAVAIL

Il est possible de suivre à tout moment grâce à **Ecole Directe sur Internet** :

- \* les résultats scolaires
- \* le cahier de texte numérique (exercices et cours)
- \* le suivi de la vie scolaire (absences, retards)

Des **devoirs surveillés hebdomadaires** de 1 ou 2 heures permettent d'assurer un **suivi régulier** du travail des élèves.

A côté de l'enseignement dispensé, le Lycée Professionnel Privé s'efforce de créer des occasions **d'ouverture sur l'extérieur** :

- ◆ activités sportives et culturelles proposées chaque jour pendant le temps de midi,
- ◆ apprentissage de la citoyenneté et éducation à la santé.
- ◆ temps forts proposés aux lycéens dans le cadre de la pastorale (des intervenants extérieurs les aident à réfléchir et à donner un sens à leur vie),
- ◆ voyages, séjours ou échanges professionnels (Angleterre, Allemagne, Espagne, Italie),
- ◆ stages de découverte professionnelle et projet d'orientation en 3ème « Prépa-Métiers ».



## SUIVI DU TRAVAIL

La famille reçoit également les résultats par courrier. **Le bulletin scolaire** fait le bilan, chaque trimestre, des résultats de l'élève (une moyenne par matière). Il permet aussi de connaître les appréciations obtenues suite au conseil de classe.

# LYCÉE PROFESSIONNEL

## Inscriptions

Pour **s'inscrire** au Lycée professionnel Notre-Dame du Château, il faut :

- ◆ Demander, assez tôt, une inscription en rencontrant M. GIDON, adjoint de direction du lycée Professionnel ou en se rendant aux Journées « **Portes Ouvertes** », le **Vendredi 5 Mars 2021 de 17h à 20h** et le **Samedi 6 Mars 2021 de 9h à 12h30** ou le **Vendredi 7 Mai 2021 de 17h à 20h**
- ◆ Compléter le dossier dématérialisé.
- ◆ Avoir en fin d'année, un avis favorable, du conseil de classe de 4ème pour une inscription en 3ème Préparatoire aux Métiers ou du conseil de classe de 3ème pour une inscription en BAC Professionnel.

## TARIFS 2021 - 2022

Le Lycée Professionnel Notre-Dame du Château accueille les élèves externes, demi-pensionnaires et internes.

◆ **Frais d'adhésion au projet d'établissement** : 76,57 € par élève pour l'année.

◆ **Contribution familiale** : La contribution familiale est une participation mensuelle des parents à certains frais de fonctionnement du lycée non couverts par l'Etat. Cette participation est déterminée selon les revenus en fonction du quotient familial. Ce quotient est calculé en divisant **le revenu fiscal de référence** (figurant sur votre avis d'imposition – année 2020 sur les revenus 2019) par **le nombre de parts fiscales**.

Catégorie	Quotient familial	Contribution familiale
A	Au dessous de 6 500 €	27,34 €
B	De 6 500 € à 9 499 €	35,16 €
C	De 9 500 € à 11 899 €	46,00 €
D	De 11 900 € à 13 950 €	61,02 €
E	Au dessus de 13 950 €	81,85 €

*Réduction 25 % pour le 2ème enfant scolarisé dans l'ensemble scolaire (école - primaire - maternelle – collège – lycée – lycée professionnel) – 50 % pour le 3ème – gratuité à partir du 4ème.*

# INFORMATIONS PRATIQUES

## HORAIRES

Lundi, Mardi, Jeudi, Vendredi : 8 h 10 / 12 h 10 – 13 h 35 / 17 h 35  
Mercredi matin : 8 h 10 / 12 h 10

## Livres :

Les manuels scolaires sont mis gratuitement à disposition des élèves, la location étant prise en charge par le Conseil Régional Auvergne-Rhône-Alpes

Ils seront facturés en cas de détérioration au prorata de leur valeur réelle.

## Foyer socio-éducatif :

Pour toutes les sorties, conférences, visites, etc... proposées en cours d'année, une cotisation annuelle de 29 € est demandée en décembre.

## Internat :

*L'Ensemble scolaire Notre-Dame du Château dispose d'un internat ; les élèves sont hébergés en chambre de trois ou quatre lits.*

L'internat est un lieu de vie qui contribue à :

◆ L'accompagnement scolaire

- créer des habitudes de travail
- favoriser l'efficacité scolaire

◆ L'éducation à l'autonomie

- horaires flexibles pour le petit déjeuner
- horaires d'accès aux chambres en fonction de l'âge
- accès autonome au foyer et au CDI

◆ L'épanouissement des élèves

- autorité bienveillante et confiance
- activités sportives et culturelles
- soirées thématiques.

**Tarif : 212,80 € par mois.**

La pension est payable d'avance bimensuellement. Elle comprend : repas du soir, petit-déjeuner et nuitée. (10 % de réduction pour un 2ème enfant interne). Le repas de midi est payé à part

- un choix de laitages (yaourts ou fromage sec et blanc),
- des desserts au choix composés de : crèmes dessert, fruits (frais, en salade ou compote), pâtisseries ou glaces...

## Restauration :

### *Offrir la meilleure qualité*

Nous proposons un choix important permettant aux élèves de composer un plateau qui soit à la fois équilibré et à leur goût.

Sont proposés :

- Une variété de hors d'oeuvres composée d'entrées chaudes, de charcuterie, de crudités...
- un légume sec ou un légume vert,
- deux viandes ou poissons,

Les élèves accèdent à la restauration grâce à la biométrie et les parents gèrent leur compte au moyen d'un paiement sécurisé sur internet ou par chèque. Le tarif établi pour les repas pris au self est de 5,85 € pour l'année scolaire 2021-2022.

Afin que vous puissiez constater la qualité des repas servis à vos enfants, nous vous précisons que vous pouvez venir prendre un repas à n'importe quel moment, sans avertir, en utilisant le compte de votre enfant.

Une diététicienne valide les plans de menus dans le cadre du GEMRCN.

# INFORMATIONS PRATIQUES

L'ensemble scolaire Notre Dame du Château est un établissement catholique sous tutelle des Ursulines de l'Union Sainte Angèle Mérici.  
Il se compose d'un espace « Bout'Chous » qui accueille les enfants dès leurs 2 ans, d'une école maternelle, d'une école primaire, d'un collège, d'un lycée professionnel et d'un lycée général et technologique.  
Son projet s'inspire de la tradition éducative méricienne fondée sur le vivre ensemble.

## Accueillir

L'ensemble scolaire Notre Dame du Château est ouvert à tous, dans le respect et l'écoute. Une attention personnelle et bienveillante sera portée à chacun.

## Accompagner

### **Dans sa dimension scolaire :**

- > S'enrichir de savoirs et de connaissances
- > Acquérir et développer des compétences
- > Persévérer, donner le goût de l'effort
- > Valoriser et personnaliser les parcours
- > Favoriser l'autonomie

### **Dans sa dimension spirituelle :**

- > Proposer, découvrir et éveiller à la lumière de l'Évangile.  
( Voir Projet Pastoral )

Fidèle à la tradition héritée de Sainte Angèle Mérici, la communauté éducative s'engage à faire vivre ce projet dans un climat de confiance mutuelle.

### **Dans sa dimension humaine :**

- > Ouvrir le chemin :
  - . à l'engagement
  - . au discernement
  - . à l'esprit critique
- > S'ouvrir aux autres :
  - . dans le respect mutuel
  - . dans la tolérance
  - . dans une relation de confiance

« Ayez le souci de tous, les tenant présents dans votre esprit et gravés dans votre cœur, un à un, et non seulement leur nom, mais leur condition, leur tempérament, leur état, et tout ce qui les concerne. »

Sainte Angèle Mérici <sup>1</sup>



<sup>1</sup> Angèle Mérici est née en 1474 en Italie, elle a voué sa vie à promouvoir l'éducation des jeunes

# PROJET EDUCATIF

**Dimension Humaine** : Engagement, Discernement, Respect et Ouverture aux autres

Réalisés,

- Gestion du foyer par les élèves
- Participation à des actions solidaires

En projet,

- Lier les élèves et la communauté éducative autour d'un projet fédérateur
- Inciter les élèves à présenter les formations professionnelles hors lycée
- Instaurer un système de tutorat entre nouveaux et anciens élèves
- Pour faire prendre conscience et sensibiliser les élèves au respect des autres, organiser des temps d'échange

**Dimension Scolaire** :

Réalisés,

- les deux premiers axes, étant le cœur d'un établissement scolaire pour la partie pédagogique, sont riches d'actions menées

En projet,

- Orienter l'établissement sur des projets interactifs : Productions vendus finançant un projet humanitaire ou caritatif
- Remettre en place les semaines à thèmes
- Encourager les élèves à faire vivre le foyer
- Motiver les élèves à créer des produits qui seront vendus au travers d'un catalogue
- Faciliter l'accès au CDI du temps de midi
- Plus Impliquer les élèves dans les travaux de l'établissement
- Développer des activités de soutien
- Développer des passerelles entre sections

**Dimension d'accueil** :

Réalisés,

- De tous les élèves, quel que soit leur niveau
- Des personnes à l'écoute des élèves (infirmière, animatrice en pastorale ....)
- Journée d'intégration pour les entrants

En projet,

- Mise en place du tutorat entre anciens et nouveaux élèves au travers d'une semaine d'intégration, hors établissement éventuellement
- Organiser l'accueil des nouveaux élèves de 1<sup>ère</sup> et terminale
- Organiser des rdv individuels entre élèves et PP ou prof tuteur
- Mettre en place un livret d'accueil des nouveaux professeurs et de professeurs référents
- Développer des outils pour venir plus facilement en aide auprès des élèves.

**Lycée Professionnel**

Relié aux Religieuses Ursulines dans le cadre de la Tutelle, l'Ensemble Scolaire Notre Dame du Château prend appui sur les écrits de Sainte Angèle MERICI, leur fondatrice, pour annoncer et faire découvrir l'Évangile.

Nous devenons acteurs d'un projet qui fait grandir l'homme dans toutes ses dimensions, humaines et spirituelles, et qui va favoriser un climat d'écoute, de confiance et de dialogue dans toute notre communauté éducative.

## Annoncer la parole de Dieu

« Ta parole est lumière sur ma route. » (Psaume 119-118 v.105)

### En découvrant la Bible, les Évangiles et la Foi Chrétienne

Par des moments réguliers de catéchèse, d'éveil à la foi, de culture chrétienne,

Par des temps forts : pèlerinages, marches, jubilé, propositions diocésaines...,

Par la rencontre avec des personnes pour des témoignages de foi : prêtres, religieux, laïcs en mouvement...,

Par la rencontre avec des acteurs de la foi, internes ou externes à l'Établissement, pour qu'ils partagent leur expérience,

Par la rencontre avec des acteurs pastoraux de l'Établissement.

## Célébrer le Christ Vivant

« Moi je suis la lumière du monde. Celui qui me suit ne marchera point dans les ténèbres mais il aura la lumière de la vie ! » Jean 8, 12

### En créant un esprit évangélique d'accueil et de service

Vivre au quotidien le message de l'Évangile de façon à être disciple du Christ,

Mettre les jeunes en relation avec le Christ, par des chemins et des moyens appropriés à chacun,

Proposer des temps de célébration, de prière, d'intériorisation et de partage de l'Eucharistie,

Accueillir des demandes de sacrements en lien avec les

Paroisses : baptême – première communion – confirmation.

## Vivre-Servir à la lumière de l'Évangile

« Donne tes mains pour servir et ton cœur pour aimer » Mère TERESA

### Au travers d'une écoute bienveillante et respectueuse avec un regard porté sur

#### chacun

Accueillir sans préjugé, ni jugement hâtif,

Proposer des temps de rencontre avec des personnes de différentes confessions, de différentes religions,

Favoriser la construction personnelle,

Accueillir et être disponible,

Écouter les jeunes pour leur permettre de s'épanouir et de donner du sens à leur vie,

Accompagner et soutenir, avec une attention particulière dans les moments douloureux.

Reconnaissance.

### En privilégiant une pédagogie de l'encouragement

Accompagner pour aider à choisir, pour réfléchir,

Regarder positivement le jeune qui nous est confié,

Permettre de donner confiance, de valoriser la personne et de la faire progresser, en classe et hors temps scolaire.

### En guidant les jeunes à avoir confiance en leurs capacités

Pédagogie de l'encouragement,

Accompagnement patient du jeune.

En développant différents temps de Fraternité, Solidarité, Bienveillance, Pardon, Entraide.

# PROJET PASTORAL

## Annoncer la parole de Dieu

- \* Marches sur les chemins des Saints de notre région (Elèves de seconde, 1<sup>ère</sup> année CAP et Troisième Prépa Pro)
- \* Rencontres avec de grands témoins
- \* Proposition de Pèlerinages
- \* Veillées pastorales régulières pour les internes volontaires

## Célébrer le Christ Vivant

- \* Célébrations de Noël / Pâques avec animation musicale par les élèves volontaires
- \* Participation des élèves volontaires de l'internat à la messe du Jeudi Saint en paroisse.
- \* Proposition des sacrements
- \* Fête de Sainte Angèle

## Vivre-Servir à la lumière de l'Évangile

- \* Opération Bol de Riz
- \* Aumônerie ouverte à tous et présence d'un oratoire
- \* Proposition de temps de recueillement en fonction d'évènements touchant les élèves
- \* Réalisation par les élèves du lycée professionnel d'ouvrages en lien avec la pastorale (Portail du parking, tableaux puzzles communs aux établissements mériciens, œuvre de Malet...)

## En projet

- \* Aborder des thèmes de société par des courts ou longs métrages suivis de débats pendant les temps de midi
- \* En lien avec les programmes d'éducation, ajouter un vison pastorale sur certains sujets abordés en cours d'histoire, de français, d'EMC tels que les migrants, la laïcité
- \* Mur d'expression sur la pensée du mois proposée par les jeunes
- \* Randonnée VTT jusqu'au couvent de Malet

---

# LES LYCÉES



## Conditions d'accès

### Admission sur dossier

La formation en 3<sup>ème</sup> « Prépa-Métiers » s'adresse à des élèves issus des classes de 4<sup>ème</sup> désireux de mettre en place un **projet d'orientation** vers la **voie professionnelle**.

## Objectifs de la formation

*Cette classe de 3<sup>ème</sup> reste une classe de collège, délocalisée en lycée professionnel, préparant à l'orientation.*

Cette classe a pour but :

- d'offrir une voie de réussite différente de celle de l'enseignement général, en Associant étroitement les disciplines technologiques aux disciplines générales, pour un enseignement moins abstrait.

- d'aider les jeunes à construire et confirmer un projet professionnel tout en retrouvant le sens d'un projet scolaire.

- de les sensibiliser aux filières professionnelles, faire découvrir plusieurs métiers par une approche pratique.

- de les accompagner dans la construction de leur projet personnel d'orientation.

- d'apporter une réponse adaptée aux attentes, aux capacités, aux besoins de l'élève.



Au Lycée Professionnel, découverte de la :

**Assistance à la Gestion des Organisations, Maintenance des bâtiments Mécanique Générale, Électrotechnique, Chaudronnerie, Plasturgie, Logistique.**

## Découverte professionnelle

A l'enseignement professionnel et technologique s'ajoutent des périodes de découverte en milieu professionnel.

L'élève fait les démarches pour trouver une « entreprise d'accueil » qui offre des métiers susceptibles de l'intéresser.

Ces périodes sont suivies par les professeurs et font l'objet de rapports de stage rédigés par l'élève (6 semaines de stages au cours de l'année scolaire, réparties sur 3 périodes).

Durant leur formation, les élèves pourront valider :

- le **CFG (Certificat de Formation Général)** et/ou le **DNB (Diplôme national du Brevet)**
- l'attestation de sécurité routière **ASSR - niveau 2**
- le **socle commun de connaissance** est aussi un objectif de formation.

*DÉBOUCHÉS : L'élève pourra poursuivre ses études en classe de 2<sup>nde</sup> Bac Professionnel ou en 1<sup>ère</sup> année de CAP. Il pourra également préparer un métier par la voie de l'apprentissage (C.F.A).*

**3<sup>ème</sup> Préparatoire aux Métiers**

## Conditions d'accès

### Admission sur dossier

La formation en CAP MBC - Maintenance de Bâtiments de Collectivités s'adresse à des élèves issus des classes de 3ème



## Objectifs de la formation

Le titulaire de CAP MBC n'est pas un spécialiste, il devra cependant avoir des connaissances dans de nombreux domaines du secteur du bâtiment :

- **Dans les structures fixes** : maçonnerie, charpente, plâtrerie, peinture...
- **Dans les structures mobiles** : menuiserie, serrurerie...
- **Dans les réseaux et appareillage** : plomberie, chauffage, électricité...

Il sera ainsi capable d'intervenir dans un système d'entretien présentant des dysfonctionnements. Il pourra soit intervenir directement pour la réparation, soit faire appel à une entreprise spécialisée.

*DÉBOUCHÉS : Le titulaire du CAP MBC pourra entrer directement dans la vie active ou bien poursuivre une formation professionnelle en se spécialisant, au travers d'un autre CAP ou BAC Pro, dans un métier du secteur du bâtiment ciblé.*

## Organisation de la formation

La formation associe école et entreprise. En effet, au cours du cycle, les élèves effectuent des périodes de formation en milieu professionnel pendant 14 semaines au total dans des entreprises ou des collectivités :

- En 1ère année : 6 semaines en 2 périodes de 3 semaines.
- En 2ème année : 8 semaines en 2 périodes de 4 semaines.

Au cours de la deuxième année, l'élève de CAP MBC recevra une formation aux premiers secours. L'obtention de l'examen résulte des notes obtenues lors d'épreuves en CCF (Contrôle en Cours de Formation) et d'épreuves terminales en Juin.

*L'élève intéressé par cette formation devra avoir le sens du concret, de la rigueur et de la minutie. Il devra également être capable de s'intégrer au sein d'une équipe et faire preuve d'initiative.*

### ENSEIGNEMENTS

#### En 1ère et 2ème année

	Horaires
Français / Histoire-Géo.	2 h
Maths / Sciences-Physiques	1,5 h
Anglais	1,5 h
P.S.E.	1,5 h
Arts Appliqués	1 h
E.P.S.	2,5 h
Enseignement Professionnel	15 h
Co-intervention avec Français	1,5 h
Co-intervention avec Maths	1,5 h

# CAP MBC

## Maintenance de Bâtiments de Collectivités

## Conditions d'accès

### Admission sur dossier

La formation du CAP RICS – Réalisations Industrielles en Chaudronnerie ou Soudage s'adresse à des élèves issus des classes de 3<sup>ème</sup>.

## Objectifs de la formation

Au cours de sa formation, l'élève apprendra à travailler le métal (souvent l'acier carbone, parfois inoxydable, mais aussi les alliages d'aluminium) sous forme de tôles (feuilles, plaques) et de barres (profilés, tubes).

A partir de plans, il décodera les documents définissant les ouvrages à réaliser, il tracera, découpera, mettra en forme, pré-assemblera, installera et contrôlera ses fabrications.

L'élève apprendra à utiliser diverses machines (cisaille, guillotine, découpe au plasma, presse plieuse, grignoteuse, encocheuse, rouleuse...). Il assemblera des pièces destinées aux secteurs de l'agro-alimentaire, des transports, pétrochimiques, travaux publics...

*Le jeune devra avoir le sens du concret, de la rigueur et de la minutie et devra être capable de s'intégrer au sein d'une équipe et faire preuve d'initiative.*

## Organisation de la formation

L'élève effectuera 14 semaines de formation en milieu professionnel, réparties sur les 2 années de formation.

L'obtention de l'examen résulte des notes obtenues lors des contrôles en cours de formation et des épreuves finales pour certains enseignements théoriques.



### ENSEIGNEMENTS

#### En 1<sup>ère</sup> et 2<sup>ème</sup> année

	Horaires
Français / Histoire-Géo.	2 h
Maths / Sciences-Physiques	1,5 h
Anglais	1,5 h
P.S.E.	1,5 h
Arts Appliqués	1 h
E.P.S.	2,5 h
Enseignement Professionnel	15 h
Co-intervention avec Français	1,5 h
Co-intervention avec Maths	1,5 h

**DÉBOUCHÉS :** *Le titulaire du CAP RICS pourra entrer directement dans la vie active ou bien poursuivre une formation professionnelle en suivant une préparation à une mention complémentaire soudage ou un baccalauréat professionnel TCI.*

**CAP RICS**  
**Réalisations Industrielles en**  
**Chaudronnerie ou Soudage**

## Conditions d'accès

### Admission sur dossier

La formation en Baccalauréat Professionnel AGOrA – Assistance à la Gestion des Organisations et de leurs Activités s'adresse à des élèves issus des classes de 3<sup>ème</sup>. D'autres admissions restent possibles en 2<sup>nde</sup> ou 1<sup>ère</sup>.

## Objectifs de la formation

Cette formation, orientée vers les emplois de bureau, recouvre trois pôles d'activités :

- ◆ **Gestion des relations avec les clients/usagers/adhérents** : Que ce soit avec les fournisseurs, les clients, les banques ou administrations, l'assistant(e) de gestion veille aux bonnes relations avec l'entreprise.
- ◆ **Organisation et suivi de l'activité de production de biens ou de services** : Cette activité s'inscrit au cœur du système d'information de l'entreprise dans la gestion des informations, des modes de travail, des ressources et espaces de travail et du temps.
- ◆ **Administration du personnel** : L'assistant(e) de gestion assure aussi bien la gestion courante du personnel, les ressources humaines, les rémunérations et les budgets de personnel et le suivi des relations sociales.

**L'année de seconde est une année de détermination permettant aussi une poursuite d'étude en 1<sup>ère</sup> BAC Pro Organisation de Transport de Marchandises ou Logistique.**

ENSEIGNEMENTS	2 <sup>nde</sup> GATL	1 <sup>ère</sup> AGOrA	T <sup>ale</sup> AGOrA
Formation professionnelle <i>dont co-intervention EG</i>	11 h 2h	9.5 h 1.5h	10 h 1h
Mathématiques <i>dont co-intervention EP</i>	1.5 h 1h	2 h 0.5h	2 h 0.5h
Français/Histoire Géographie <i>dont co-intervention EP</i>	3.5 h 1h	3 h 1h	3 h 0.5h
Eco-Droit	1h	1h	1h
Anglais	2 h	2 h	2 h
Espagnol	1.5 h	1.5 h	1.5 h
P.S.E.	1 h	1 h	1 h
E.P.S	2.5 h	2.5 h	2.5 h
Arts Appliqués	1 h	1 h	1 h

*Organisation, méthode, discrétion, bonne présentation, mais aussi esprit d'initiative et autonomie sont demandés.*

*Il est indispensable d'être rigoureux et de respecter la confidentialité.*

## Formation en entreprise

Durant sa scolarité, l'élève effectuera des périodes de formation en milieu professionnel, 6 semaines la première année pour une prise de contact et découverte du monde du travail, 10 semaines la seconde année et 6 semaines en dernière année.



**DÉBOUCHÉS** : Le titulaire du BAC Pro Assistance à la Gestion des Organisations et de leurs Activités pourra entrer directement dans la vie active ou bien poursuivre ses études en BTS (Support à l'Action Managériale, Gestion de la PME, Management Commercial Opérationnel...).

**BAC Pro AGOrA**  
**Assistance à la Gestion des Organisations**  
**et de leurs Activités**

## Conditions d'accès

### Admission sur dossier

La formation en Baccalauréat Professionnel Logistique s'adresse à des élèves issus des classes de 3ème. D'autres admissions restent possibles en 2nde ou 1ère.

## Objectifs de la formation

Cette formation, orientée vers la réception et l'expédition de tous les types de marchandises recouvre quatre pôles d'activités :

- ◆ **La prise en charge des flux entrants** : Réaliser les opérations d'accueil du conducteur, réceptionner les marchandises et traiter les litiges.
- ◆ **La prise en charge des flux sortants** : Préparer les commandes et les expéditions et en assurer le suivi.
- ◆ **Le suivi et l'optimisation du stockage** : Gérer les emplacements, contrôler les stocks, réapprovisionner, gérer les emballages consignés et valoriser les déchets.
- ◆ **La conduite en sécurité des chariots élévateurs** : Conduire un chariot automoteur à conducteur porté de catégorie 1, 3 et 5.

**L'année de seconde est une année de détermination permettant aussi une poursuite d'étude en 1<sup>ère</sup> BAC Pro Assistance à la Gestion des Organisations et de leurs Activités ou Organisation de Transport de Marchandises.**

ENSEIGNEMENTS	2 <sup>nd</sup> e GATL	1 <sup>ère</sup> Logistique	T <sup>ale</sup> Logistique
Formation professionnelle <i>dont co-intervention EG</i>	11 h 2h	9.5 h 1.5h	10 h 1h
Mathématiques <i>dont co-intervention EP</i>	1.5 h 1h	2 h 0.5h	2 h 0.5h
Français/Histoire Géographie <i>dont co-intervention EP</i>	3.5 h 1h	3 h 1h	3 h 0.5h
Eco-Droit	1h	1h	1h
Anglais	2 h	2 h	2 h
Espagnol	1.5 h	1.5 h	1.5 h
P.S.E.	1 h	1 h	1 h
E.P.S	2.5 h	2.5 h	2.5 h
Arts Appliqués	1 h	1 h	1 h

*Autonomie,  
concentration et rigueur  
sont demandés.*

*Il est essentiel d'être  
polyvalent et de savoir  
communiquer.*

## Formation en entreprise

Durant sa scolarité, l'élève effectuera des périodes de formation en milieu professionnel, 6 semaines la première année pour une prise de contact et découverte du monde du travail, 10 semaines la seconde année et 6 semaines en dernière année.



**DÉBOUCHÉS** : Le titulaire du BAC Pro Logistique pourra entrer directement dans la vie active ou bien poursuivre ses études en BTS Transport et Prestations Logistiques, DUT Gestion Logistique et Transport...  
L'obtention d'un titre professionnel sera également envisageable.

# BAC Pro Logistique

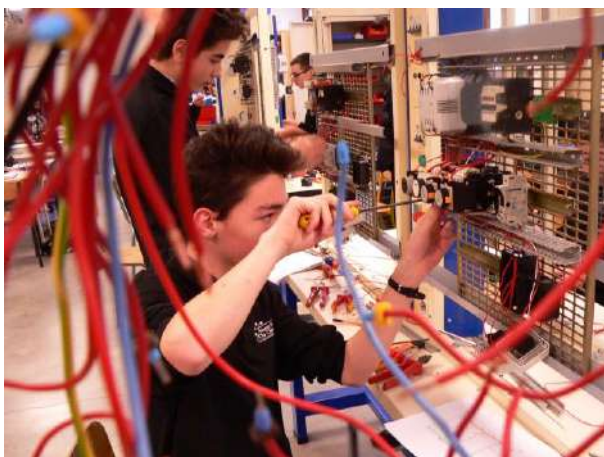
## Conditions d'accès

### Admission sur dossier

La formation en Baccalauréat Professionnel MELEC – Métiers de l'Electricité et de ses Environnements Connectés s'adresse à des élèves issus des classes de 3ème. D'autres admissions restent possibles en 2nde ou 1ère.

## Objectifs de la formation

Le titulaire du Bac Professionnel MELEC intervient dans les secteurs d'activités de l'industrie, des services, de l'habitat, du tertiaire et des équipements publics. Ses activités s'exercent, dans la mise en oeuvre, l'utilisation, la maintenance des installations et des équipements électriques (courants forts et courants faibles). En tant que professionnel électricien, ses compétences lui permettent :



ENSEIGNEMENTS	2 <sup>nd</sup> e BAC MELEC	1 <sup>ère</sup> BAC MELEC	T <sup>al</sup> e BAC MELEC
Français - Hist. Géo.	3,5 h	3 h	3,5 h
Maths - Sciences Physiques	3 h	3,5 h	3 h
Anglais	2 h	2 h	2 h
P.S.E.	1 h	1 h	1 h
Economie - Gestion	1 h	1 h	1 h
Arts Appliqués	1 h	1 h	1 h
E.P.S.	2,5 h	2,5 h	2,5 h
Enseignement Professionnel	11 h	11,5 h	12 h
Co-intervention avec Français	1 h	1 h	0,5 h
Co-intervention avec Maths	1h	0,5 h	0,5 h

## Formation en entreprise

Durant sa scolarité, l'élève effectuera des périodes de formation en milieu professionnel (6 semaines la première année pour une prise de contact et découverte du monde industriel, 10 semaines la seconde année et 6 semaines en dernière année).

### ◆ à l'atelier :

- de construire et raccorder tableaux et armoires électriques, sous ensembles mettant en oeuvre des équipements pour des installations électriques
- de conduire une équipe de fabrication ou de maintenance.

### ◆ sur le chantier :

- de réaliser tout ou une partie d'une installation électrique et de conduire une équipe ;
- de mettre en oeuvre les équipements électriques spécifiques dans les courants faibles, notamment les réseaux véhiculant la Voix, les Données et les Images (VDI) ainsi que ceux permettant la mise en sécurité des locaux, des biens et des personnes.

### ◆ en toute circonstance :

- de maintenir en état de fonctionnement ces équipements et installations électriques.
- de s'adapter à l'évolution des techniques, méthodes et matériels.

**DÉBOUCHÉS :** Le titulaire du BAC Pro MELEC pourra entrer directement dans la vie active ou bien poursuivre ses études en BTS (Electrotechnique, Technico commercial...)

**BAC Pro MELEC**  
**Métiers de l'Electricité et de ses**  
**Environnements Connectés**

## Conditions d'accès - Apprentissage

### Admission sur dossier

La formation en Baccalauréat Professionnel P&C- Plastiques et Composites se déroule en 3 années après une classe de 2<sup>nd</sup>e. D'autres profils d'admissions restent néanmoins possibles, nous contacter.

### Objectifs de la formation

Ce BAC Professionnel Plastiques et Composites vise à former un technicien de la plasturgie chargé d'assurer une production sur des installations automatisées.

Les activités de ce technicien d'atelier sont multiples :

- Il définit les ordres de fabrication
- Il organise les postes de travail
- Il vérifie la conformité des installations
- Il prévoit les contrôles
- Il lance la production
- Il en assure le suivi et l'optimisation
- Il participe à la gestion de la maintenance...

Il connaît bien les plastiques, les résines, les composites, les différentes techniques (injection, extrusion, compression, thermoformage, soufflage...) ainsi que les techniques de maintenance électrique, hydraulique, pneumatique et mécanique.

Des enseignements d'organisation et de gestion de la production, de prévention et de sécurité, de contrôle qualité complètent sa formation générale et professionnelle.

*L'élève intéressé par cette filière doit avoir le goût de la précision et devra faire preuve de méthode, de rigueur et être capable de travailler dans une équipe de production.*

*DÉBOUCHÉS : L'objectif principal de cette formation est l'embauche du jeune après l'obtention du BAC Professionnel. Une poursuite en BTS reste néanmoins possible.*

### Organisation de la formation

La classe de seconde se déroule en formation initiale (sous statut scolaire) avec une période de stage en milieu professionnel.

Puis les classes de première et de terminale s'effectuent en formation par apprentissage, avec une alternance :

- 2 semaines en entreprise
- 2 semaines de cours.

*Vu la forte demande, il est facile de trouver une entreprise. L'employeur s'engage, outre le versement d'un salaire, à assurer au jeune une formation professionnelle méthodique et complète*



#### ENSEIGNEMENTS

Français / Hist. Géo  
Anglais  
Maths / Sciences Physiques  
P.S.E.  
Economie - Gestion  
Arts Appliqués  
E.P.S.  
Enseignement Technique

#### 1<sup>ère</sup> BAC P&C (apprentissage)

5 h  
2 h  
5 h  
1 h  
2 h  
2 h  
2 h  
16 h

#### Tale BAC P&C (apprentissage)

5 h  
2 h  
5 h  
1 h  
2 h  
2 h  
2 h  
16 h

# BAC Pro P&C Plastiques et Composites

## Conditions d'accès

*Admission sur dossier*

*La formation en Baccalauréat Professionnel TCI - Technicien en Chaudronnerie Industrielle s'adresse à des élèves issus des classes de 3ème ou de CAP en Chaudronnerie ou Métallerie. D'autres admissions restent possibles en 2nde et 1ère.*

## Organisation de la formation

Durant sa scolarité, l'élève effectuera des périodes de formation en milieu professionnel, 6 semaines la première année pour une prise de contact et découverte du monde industriel, 10 semaines la seconde année et 6 semaines en dernière année.



ENSEIGNEMENTS	2 <sup>nd</sup> e BAC MRPM	1 <sup>ère</sup> BAC T.C.I.	T <sup>ale</sup> BAC T.C.I.
Français - Hist. Géo.	3,5 h	3 h	3,5 h
Maths - Sciences Physiques	3 h	3,5 h	3 h
Anglais	2 h	2 h	2 h
P.S.E.	1 h	1 h	1 h
Economie - Gestion	1 h	1 h	1 h
Arts Appliqués	1 h	1 h	1 h
E.P.S.	2,5 h	2,5 h	2,5 h
Enseignement Professionnel	11 h	11,5 h	12 h
Co-intervention avec Français	1 h	1 h	0,5 h
Co-intervention avec Maths	1h	0,5 h	0,5 h

*Le jeune devra être précis, consciencieux et capable de prendre des initiatives ; ses tâches seront variées et il devra aimer le travail d'équipe. Il interviendra essentiellement en entreprise, mais aussi sur chantier pour des interventions de dépose, de pose ou de maintenance.*

*DÉBOUCHÉS : Le titulaire du BAC PRO TCI pourra entrer directement dans la vie active ou bien poursuivre ses études en BTS CRCI plus particulièrement ou autres....*

## Objectifs de la formation

Le titulaire de ce diplôme participe à la mise en oeuvre de produits différents tant par leurs formes (tôles, profilés, tubes...) que par leurs modes d'assemblages (soudage, boulonnage...) ou leurs natures (aciers, aciers inoxydables, matières plastiques, matériaux composites...) et sait utiliser les machines conventionnelles ou à commandes numériques (découpe plasma ou laser, presse plieuse, poinçonneuse...).

Il maîtrise également l'utilisation de l'informatique à des fins d'exploitation de la définition numérique des ouvrages (logiciels de CAO, de FAO...).

Il fabrique le plus souvent des pièces neuves, mais il lui arrive aussi de faire des modifications ou des réparations. Ce professionnel est responsable de sa fabrication en termes de qualité par l'auto contrôle.

**BAC Pro T.C.I.**  
**Technicien en**  
**Chaudronnerie Industrielle**



## Conditions d'accès - Apprentissage (Attention, la 2<sup>nd</sup>e BAC Pro est sous statut scolaire)

### Admission sur dossier

La formation en Baccalauréat Professionnel TRPM - Technicien en Réalisation de Produits Mécaniques s'adresse à des élèves venant de 3<sup>ème</sup>. D'autres admissions restent possibles en 2<sup>nd</sup>e ou 1<sup>ère</sup>.

ENSEIGNEMENTS	2 <sup>nd</sup> e BAC MRPM (scolaire)	1 <sup>ère</sup> BAC TRPM (apprentissage)	Ter <sup>ce</sup> BAC TRPM (apprentissage)
Français - Hist. Géo.	3,5 h	5 h	5 h
Maths - Sciences Physiques	3 h	5 h	5 h
Anglais	2 h	2 h	2 h
P.S.E.	1 h	1 h	1 h
Economie-Gestion	1 h	2 h	2 h
Arts Appliqués	1 h	2 h	2 h
E.P.S.	2,5 h	2 h	2 h
Enseignement Professionnel	11 h	16 h	16 h
Co-intervention avec Français	1 h		
Co-intervention avec Maths	1 h		

L'élève intéressé par cette filière devra faire preuve de méthode, de rigueur et être capable de travailler en équipe.

Il devra également être logique, polyvalent et capable de prendre des initiatives.

### Objectifs de la formation

Le titulaire de ce diplôme peut travailler dans le secteur de l'industrie et des technologies de pointe.

L'apprentissage est basé sur la mise en œuvre de production. L'élève va apprendre à régler des **machines à commandes numériques** afin de réaliser des fabrications conformes aux exigences de la qualité. Pour cela il devra établir le processus d'usinage, programmer sa machine, usiner des pièces et les contrôler.

L'élève va également acquérir des compétences transversales en :

- Gestion de production
- Maintenance préventive du matériel de production
- Application des règles d'hygiène et de sécurité.



### Organisation de la formation

La classe de seconde se déroule en formation initiale (sous statut scolaire) avec une période de stage en milieu professionnel. Puis les classes de première et de terminale s'effectuent en formation par apprentissage, avec une alternance :

- 2 semaines en entreprise
- 2 semaines de cours.

Vu la forte demande, il est facile de trouver une entreprise. L'employeur s'engage, outre le versement d'un salaire, à assurer au jeune une formation professionnelle méthodique et complète.

**DÉBOUCHÉS :** Le titulaire du BAC Professionnel TRPM pourra entrer directement dans la vie active ou bien poursuivre ses études en BTS CPRP plus particulièrement ou autres...

# BAC Pro TRPM

## Technicien en Réalisation de Produits Mécaniques

## Conditions d'accès - Apprentissage

### Admission sur dossier, test et entretien

La formation au Brevet de Technicien Supérieur Europlastics et Composites se déroule en 2 années après un BAC scientifique ou technique ou un BAC Pro à caractère industriel. D'autres profils d'admissions restent néanmoins possibles, nous contacter.

## Objectifs de la formation

Ce BTS Option Pilotage et Optimisation de la Production a pour objectif de former un technicien polyvalent, assurant des fonctions managériales de proximité dont les compétences techniques générales et la connaissance des matières l'amène à exercer son métier dans les domaines de la réalisation de pièces et de sous-ensembles plastiques ou composites.

Il intervient sur des secteurs tels que :

- l'industrialisation des produits et procédés
- la recherche de gains de productivité
- l'optimisation ou la re-conception des process et des produits
- la mise en place et l'optimisation des postes

De par sa bonne connaissance de son environnement de travail (service méthode, industrialisation, production, essai et qualité), il est le pilote incontournable de toute production. IL opère tout au long de la chaîne d'obtention (définition – industrialisation – réalisation, assemblage et contrôle)

**STAGE EUROPÉEN : Les apprentis ont la possibilité d'effectuer un stage de 6 à 10 semaines dans une entreprise de plasturgie Européenne**

*DÉBOUCHÉS : L'objectif principal de cette formation est l'embauche du jeune après l'obtention du BTS. Une poursuite en licence professionnelle reste néanmoins possible.*

## Organisation de la formation

Le jeune a un statut d'apprenti. **Formation en alternance :**

- 2 semaines en entreprise
- 2 semaines de cours au Lycée Professionnel

Cette formation se fait dans le cadre d'un UFA (Unité Déplacée d'Apprentissage).

L'enseignement professionnel n'a pas lieu dans les ateliers du Lycée Professionnel, mais directement au sein d'entreprises partenaires (cours dispensés par les formateurs de l'organisme partenaire, POLYVIA de Lyon).

L'employeur s'engage, outre le versement d'un salaire, à assurer au jeune une formation professionnelle méthodique et complète.



### ENSEIGNEMENTS

	1 <sup>ère</sup> année (apprentissage)	2 <sup>ème</sup> année (apprentissage)
Culture générale et Expr.	4 h	4 h
Anglais	3 h	3 h
Sciences Phys. et Chimiques	5,5 h	5,5 h
Mathématiques	4 h	4 h
Enseignement professionnel	18 h	18 h
dont EP en LV	1 h	1 h
dont EP et Maths	0.5 h	0.5 h

# BTS Europlastics et Composites